



حديث الروح

The Soul's Dialogue

ابتهاج فخرو
Ebtihaj Fakhroo

حديث الروح

ابتهاج فخرو

15 - 29 أكتوبر 2024م

The Soul's Dialogue

Ebtihaj Fakhroo

October 15 - 29, 2024



هيئة البحرين
للثقافة والتراث
Culture & Antiquities

انعكاسات الأثني في الفضاء الفنيّ

الوصف العام: تقدم مجموعة اللوحات هذه رؤية متكاملة تحمل طابعاً فريداً وتقنية مشتركة، حيث تبرز وجوه نسائية كمحور أساسي للأعمال الفنية. تمثل هذه الوجوه تعبيرات عاطفية متعمقة تنوع بين الحزن والفرح والتأمل. جسّدتها الفنّانة ابتهاج فخرو من خلال استخدام مبدع للألوان والأشكال، مما يتيح للجمهور فرصة التفاعل مع التعقيدات النفسية والفكرية التي تواجهها النساء في المجتمعات الحديثة.

الأبعاد التعبيرية: كل لوحة من هذه المجموعة تُبرز بورتريه امرأة بتعبيرات غنية ومعبرة، محاطة بخلفية تجريدية تزخر بالألوان الداكنة والفاتحة. تعكس هذه الخلفيات الأحداث والرحلات النفسية التي تخوضها الشخصيات المرسومة. استخدام اللون الأسود والرمادي الداكن يشير إلى الغموض والتأمل العميق، بينما تضيف البقع البيضاء لمسة من الأمل والنقاء، متحدثة عن التوازن بين المشاعر القاتمة والإيجابية في حياتهن.

تكاملية التقنية: تعتمد ابتهاج فخرو على تقنية تداخل الألوان وتباينها لخلق تأثير بصري يجذب الانتباه لبورتريهات الوجوه النسائية. يتميز الأسلوب بالتفاصيل الدقيقة، مما يسمح بعرض ملامح الوجه والتعبيرات العاطفية التي تحتاج إلى مهارة فنية فائقة. الاندماج بين الأشكال الهندسية واستخدام الألوان الساطعة يتماشى مع الخلفيات التجريدية، مما يخلق تجاوراً مثيرًا في العمل الفنيّ.

العاطفة والعمق النفسي: تكشف المجموعة عن تباين المشاعر الإنسانية المعقدة من خلال لمحات عن الحياة الداخلية للنساء المرسومات. تعبيرات الوجوه تحمل مضامين من القلق، الحلم، الفرح، والحزن، مما يجعل المتلقي يشعر بعمق الإنسانية والقصص المخفية وراء كل نظرة. هذا العمق النفسي يتم تلخيصه في نظرات الشخصيات، التي تروي قصصًا مكتومة، وتفتح أبوابًا للتفكير والتأمل في رحلتهم الشخصية.

الهوية والأنوثة: تعبر هذه اللوحات عن الهوية الأنثوية في مجموعة متنوعة من السياقات الثقافية والاجتماعية. يتجسد في كل وجه جوانب مختلفة من الأنوثة والقوة الداخلية، وتبرز الشخصيات النسائية كرموز للاستقلالية، الحكمة، والمقاومة. تأتي النظرات الثابتة والمطولة في اللوحات كمحاولة للتواصل مع المشاهد على مستوى عميق ووجودي، مما يجعل الحوار بين العمل الفنيّ والجمهور أكثر تفاعلاً.

المعاني الرمزية والرموز: تحمل الخلفيات التجريدية والألوان المستخدمة في المجموعة معاني رمزية متعددة يمكن تأويلها بطرق مختلفة. اللون الأسود الغالب في الخلفيات يمكن أن يشير إلى الغموض، الجهول، والخبايا النفسية، بينما البقع البيضاء قد ترمز إلى الأمل والتجدد. التجاعيد والخطوط الدقيقة في الوجوه قد تشير إلى تجارب الحياة والإصرار، مما يمنح كل لوحة إحساساً عميقاً بتاريخ الشخصية وتجاربها.

التفاعل مع المشاهد: هذه اللوحات لا تكتفي فقط بعرض الوجوه، بل تسعى إلى خلق حوار بصري مع المشاهد. تعبيرات الوجوه المتعددة ومنظور العيون تدعو من يشاهدها إلى الدخول في حالة تأمل وتفكير. يشعر المشاهد وكأن الوجوه تراقبه، تتحدث إليه، وتشاركه أسراراً غير مروية. هذا التفاعل يعزز من تأثير اللوحات ويجعلها أكثر حضوراً وواقعية.

الجماليّات والكيمياء البصرية: تأتي الجمالية في هذه المجموعة من توازن مثالي بين الدقة الواقعية والتجريد الفنيّ. التفاصيل الدقيقة في ملامح الوجوه تمنحها واقعية حية، بينما الخلفيات التجريدية تخلق كيمياء بصرية تجعل المشاهد يشعر بأنه ينسج مع تطلعات الفن النسائي المعاصر. التصاميم الجذابة والتقنيات المبتكرة تساهم في خلق تجربة فنية غامرة وتعزز من رسالة العمل.

الألوان والتقنيات الفنية: يتميز استخدام الألوان في هذه المجموعة بتنوعها وعمقها. التدرجات الدقيقة بين الظلال والنور تضيف على الوجوه عمقاً وثلاثية أبعاد، بينما تضيف العناصر التجريدية المحيطة مزيداً من الديناميكية والحركة. يؤدي تداخل الألوان إلى خلق تجانس بين الأجزاء الواقعية والتجريدية، مما يعزز من وحدة العمل ككل.

الرسالة الإنسانية: تسعى اللوحات إلى إيصال رسالة إنسانية تعكس الجوانب المتعددة للشخصية الأنثوية. من خلال تصوير الوجوه النسائية بتعبيراتها المختلفة، يظهر الفن قوة المرأة وصمودها، جمالها الداخلي والخارجي، وأهمية دورها في المجتمع. تلفت هذه الأعمال الانتباه إلى قضايا تتعلق بالهوية، العلاقة مع الذات، ومكانة المرأة في المجتمع.

السياق الثقافي والاجتماعي: تتميز اللوحات بتنوعها الثقافي والاجتماعي، حيث تصور نساء من خلفيات مختلفة، مما يعكس ثراء وتنوع التجربة الإنسانية. النقوش، الأزياء، والعناصر المحيطة في اللوحات تعكس تراثاً ثقافياً وتاريخياً، مما يجعلها مرآة تعكس قصص كثيرة من مختلف أنحاء العالم. يعزز هذا التنوع من فهمنا للدور المتغير للمرأة عبر الثقافات والأزمان.

التفاعل بين العنصر البشري والمحيط: تركيز الفنّانة على الوجه كعنصر مركزي في اللوحات يستهدف خلق نوع من الحوار بين العنصر البشري والمحيط الذي يعيش فيه. الخلفيات المتعددة التجريد تعطي للوجوه واقعًا مختلفًا، حيث يتفاعل الوجه مع المحيط ويشير إلى تأثير البيئة والظروف المعيشة على تكوين الشخصية. تعزز الخلفيات المتنوعة والمحيطة بالوجوه من قوة التعبير وتعمق في تجربة المشاهد.

التأثير على المشاهد والنقد الفني: تلعب هذه اللوحات دورًا كبيرًا في التأثير على المشاهد من خلال إثارة مجموعة واسعة من المشاعر والتأملات. اللوحات تستدعي تعاطف المشاهد وتقديره للجمال والتعقيد في حياة النساء المثلة.

من خلال هذا الاقتراب الشخصي والمتعلق، يمكن للفن أن يكون قوة تغيير ويعيد النظر في الطريقة التي نرى بها الأدوار والتجارب النسائية.

نقديًا، قد تكون لهذا النوع من الفن الحوارى أصداء إيجابية واسعة، حيث يمكنه فتح النقاشات حول قضايا المرأة، وتقديم رؤى جديدة تتعلق بالثقافة والهوية والجنس. العديد من النقاد قد يشيدون بالمستوى الفني المتقدم للفنانة، ويشددون على قدرتها على تنفيذ أعمال تحمل عمقًا بصريًا وفكريًا.

الخلاصة: في النهاية، يمكن القول أن هذه اللوحات تشكل معبراً بصرياً يجسد البحث المستمر عن الهوية الشخصية في سياق التحديات المجتمعية والضغط النفسية. من خلال التكامل بين التجريدية والتعبيرية، والألوان والأنماط، والإضاءة والظل، تبتكر الفنانة ابتهاج فخرو عملاً يعبر عن أعماق التجربة الإنسانية، ويحث المشاهد على التأمل والتفاعل بشكل أعمق مع المضامين المطروحة. إن هذه الأعمال الفنية لا تكتفي بتقديم جماليات بصرية فحسب، بل تتعمق في معالجة قضايا الهوية، الذات، والمكانة الاجتماعية للمرأة.

Reflections of Femininity in the Artistic Space

General Description: This collection of paintings presents a comprehensive view with a unique character and a shared technique, highlighting feminine faces as a central focus of the artworks. These faces represent profound emotional expressions that vary between sadness, joy, and contemplation. The artist, Ebtihaj Fakhroo, embodies these emotions through a creative use of colors and shapes, allowing the audience to engage with the psychological and intellectual complexities faced by women in modern societies.

Expressive Dimensions: Each painting in this collection showcases a portrait of a woman with rich and expressive features, surrounded by an abstract background filled with dark and light colors. These backgrounds reflect the events and psychological journeys undertaken by the depicted characters. The use of black and dark gray signifies mystery and deep reflection, while the white spots add a touch of hope and purity, speaking to the balance between negative and positive emotions in their lives.

Technical Integration: Ebtihaj Fakhroo relies on color blending and contrast techniques to create a visual effect that draws attention to the portraits of women. The style features intricate details, allowing for the display of facial features and emotional expressions that require exceptional artistic skill. The integration of geometric shapes and the use of bright colors align with the abstract backgrounds, creating an exciting juxtaposition in the artwork.

Emotion and Psychological Depth: The collection reveals the contrast of complex human emotions through glimpses into the inner lives of the portrayed women. Facial expressions carry connotations of anxiety, dreaming, joy, and sorrow, making the viewer feel the depth of humanity and the hidden stories behind each gaze. This psychological depth is encapsulated in the characters' looks, which narrate muffled stories and open doors for reflection on their personal journeys.

Identity and Femininity: These paintings express feminine identity in a variety of cultural and social contexts. Each face embodies different aspects of femininity and inner strength, showcasing female characters as symbols of independence, wisdom, and resilience. The steady, prolonged gazes in the paintings attempt to connect with the viewer on a deep, existential level, making the dialogue between the artwork and the audience more interactive.

Symbolic Meanings and Symbols: The abstract backgrounds and colors used in the collection carry multiple symbolic meanings that can be interpreted in various ways. The dominant black color in the backgrounds may signify mystery, the unknown, and psychological depths, while the white spots could symbolize hope and renewal. The wrinkles and fine lines in the faces may indicate life experiences and perseverance, giving each painting a profound sense of the character's history and experiences.

Interaction with the Viewer: These paintings do not merely present faces; they strive to create a visual dialogue with the viewer. The varied expressions of the faces and the perspective of the eyes invite the observer into a state of contemplation and thought. The viewer feels as if the faces are watching them, speaking to them, and sharing untold secrets. This interaction enhances the paintings effect, making them more present and realistic.

Aesthetics and Visual Chemistry: The aesthetics in this collection arise from a perfect balance between realistic precision and artistic abstraction. The fine details in the facial features give them a vivid realism, while the abstract backgrounds create a visual chemistry that makes the viewer feel intertwined with the aspirations of contemporary feminine art. The engaging designs and innovative techniques contribute to creating an immersive artistic experience and enhance the work's message.

Colors and Artistic Techniques: The use of colors in this collection is characterized by its diversity and depth. Subtle gradients between shades and light provide depth and three-dimensionality to the faces, while the surrounding abstract elements add more dynamism and movement. The blending of colors creates harmony between the realistic and abstract parts, enhancing the unity of the work as a whole.

Human Message: The paintings aim to convey a human message that reflects the multiple facets of feminine personality. By portraying women's faces with their varied expressions, the art reveals the strength and resilience of women, their inner and outer beauty, and the importance of their role in society. These works draw attention to issues related to identity, self-relationship, and the status of women in society.

Cultural and Social Context: The paintings are marked by their cultural and social diversity, depicting

women from different backgrounds, reflecting the richness and diversity of human experience. The motifs, clothing, and surrounding elements in the paintings reflect cultural and historical heritage, making them a mirror reflecting numerous stories from various parts of the world. This diversity enhances our understanding of the changing role of women across cultures and eras.

Interaction Between Human Element and Environment: The artist's focus on the face as a central element in the paintings seeks to create a dialogue between the human element and the environment in which it lives. The multiple abstract backgrounds give the faces a different reality, where the face interacts with its surroundings and points to the impact of environment and living conditions on personality formation. The diverse backgrounds surrounding the faces enhance the power of expression and deepen the viewer's experience.

Impact on the Viewer and Art Critique: These paintings play a significant role in impacting the viewer by evoking a wide range of emotions and reflections. The works evoke the viewer's empathy and appreciation for the beauty and complexity of the lives of the represented women. Through this personal and relatable approach, art can be a force for change and reconsider how we see women's roles and experiences.

Critically, this type of dialogic art may resonate positively, opening discussions around women's issues and providing new insights related to culture, identity, and gender. Many critics may praise the artist's advanced technical level, emphasizing her ability to execute works that carry both visual and intellectual depth.

Conclusion: In conclusion, it can be said that these paintings constitute a visual passage that embodies the continuous search for personal identity in the context of societal challenges and psychological pressures. Through the integration of abstraction and expressionism, colors and patterns, light and shadow, artist Ebtihaj Fakhroo creates a work that reflects the depths of human experience, urging the viewer to contemplate and engage more deeply with the proposed themes. These artworks do not merely offer visual aesthetics; they delve into addressing issues of identity, self, and social status of women.

Réflexions de la femme dans l'espace artistique

Description générale: Cette série de tableaux offre une vision intégrée avec un caractère unique et une technique partagée, mettant en avant des visages féminins comme le point focal des œuvres d'art. Ces visages représentent des expressions émotionnelles profondes variant entre la tristesse, la joie et la contemplation. Ils sont incarnés par l'artiste Ebtihaj Fakhroo grâce à une utilisation créative des couleurs et des formes, permettant au public d'interagir avec les complexités psychologiques et intellectuelles auxquelles les femmes sont confrontées dans les sociétés modernes.

Dimensions expressives: Chaque tableau de cette collection met en avant un portrait de femme avec des expressions riches et évocatrices, entourées d'un fond abstrait riche en couleurs sombres et claires. Ces arrière-plans reflètent les événements et les parcours psychologiques vécus par les personnages représentés. L'utilisation du noir et du gris foncé évoque le mystère et la contemplation profonde, tandis que les touches de blanc ajoutent une note d'espoir et de pureté, témoignant de l'équilibre entre les émotions sombres et positives de leur vie.

Intégration technique: Ebtihaj Fakhroo s'appuie sur une technique de superposition des couleurs et de leur contraste pour créer un impact visuel qui attire l'attention sur les portraits féminins. Son style se distingue par des détails précis, permettant de mettre en valeur les traits du visage et les expressions émotionnelles qui nécessitent une maîtrise artistique exceptionnelle. L'intégration entre les formes géométriques et l'utilisation de couleurs vives s'harmonise avec les arrière-plans abstraits, créant ainsi une confrontation captivante dans l'œuvre artistique.

Émotion et profondeur psychologique: La collection révèle le contraste des émotions humaines complexes à travers des aperçus sur la vie intérieure des femmes représentées. Les expressions des visages portent des significations de préoccupation, de rêve, de joie et de tristesse, permettant au spectateur de ressentir la profondeur de l'humanité et des histoires cachées derrière chaque regard. Cette profondeur psychologique est résumée dans les yeux des personnages, qui racontent des histoires refoulées et ouvrent des portes à la réflexion et à la contemplation de leur parcours personnel.

Identité et féminité: Ces tableaux expriment l'identité féminine dans une variété de contextes culturels

et sociaux. Chaque visage incarne des aspects différents de la féminité et de la force intérieure, mettant en avant des figures féminines comme des symboles d'indépendance, de sagesse et de résistance. Les regards fixes et prolongés dans les tableaux visent à établir une connexion avec le spectateur à un niveau profond et existentiel, rendant le dialogue entre l'œuvre d'art et le public plus interactif.

Significations symboliques et symbols: Les arrière-plans abstraits et les couleurs utilisées dans la collection portent des significations symboliques multiples pouvant être interprétées de différentes manières. La prédominance du noir dans les arrière-plans peut représenter le mystère, l'inconnu et les obscurités psychologiques, tandis que les touches blanches peuvent symboliser l'espoir et le renouveau. Les rides et les lignes délicates sur les visages peuvent faire référence aux expériences de la vie et à la détermination, offrant à chaque tableau un sens profond de l'histoire et des expériences du personnage.

Interaction avec le spectateur: Ces tableaux ne se contentent pas de montrer des visages, mais cherchent à établir un dialogue visuel avec le spectateur. Les expressions variées des visages et l'angle de vue invitent le spectateur à entrer dans un état de contemplation et de réflexion. Le spectateur ressent comme si les visages l'observaient, lui parlaient et partageaient des secrets non révélés. Cette interaction renforce l'impact des tableaux et les rend plus présents et réalistes.

Esthétiques et chimie visuelle: L'esthétique de cette collection provient d'un équilibre parfait entre précision réaliste et abstraction artistique. Les détails fins des traits du visage leur confèrent une vivacité réaliste, tandis que les arrière-plans abstraits créent une chimie visuelle qui fait ressentir au spectateur qu'il tisse avec les aspirations de l'art féminin contemporain. Les conceptions attrayantes et les techniques innovantes contribuent à créer une expérience artistique immersive qui renforce le message de l'œuvre.

Couleurs et techniques artistiques: L'utilisation des couleurs dans cette collection se démarque par sa diversité et sa profondeur. Les dégradés subtils entre ombre et lumière confèrent aux visages profondeur et dimensionnalité, tandis que les éléments abstraits environnants ajoutent dynamisme et mouvement. La superposition des couleurs crée une harmonie entre les parties réalistes et abstraites, renforçant l'unité de l'œuvre dans son ensemble.

Message humaniste: Les tableaux visent à transmettre un message humaniste reflétant les multiples facettes de la personnalité féminine. À travers la représentation des visages féminins avec leurs différentes expressions, l'art révèle la force, la résilience, la beauté intérieure et extérieure des femmes, ainsi que l'importance de leur rôle dans la société. Ces œuvres attirent l'attention sur des questions liées à l'identité, à la relation avec soi-même et à la place des femmes dans la société.

Contexte culturel et social: Les tableaux se distinguent par leur diversité culturelle et sociale, représentant des femmes de différentes origines, ce qui reflète la richesse et la diversité de l'expérience humaine. Les motifs, les vêtements et les éléments environnants dans les tableaux reflètent un héritage culturel et historique, en faisant un miroir des nombreuses histoires du monde entier. Cette diversité renforce notre compréhension du rôle évolutif des femmes à travers les cultures et les époques.

Interaction entre l'élément humain et l'environnement : L'accent mis par l'artiste sur le visage en tant qu'élément central dans les tableaux vise à créer un dialogue entre l'élément humain et l'environnement dans lequel il évolue. Les arrière-plans abstraits multiples offrent aux visages une réalité différente, où le visage interagit avec l'environnement et indique l'influence du milieu et des conditions de vie sur la personnalité. Les arrière-plans variés qui entourent les visages renforcent la puissance de l'expression et approfondissent l'expérience du spectateur.

Impact sur le spectateur et critique artistique: Ces tableaux jouent un rôle important dans l'impact sur le spectateur en suscitant une large gamme d'émotions et de réflexions. Les œuvres suscitent de l'empathie et une appréciation de la beauté et de la complexité de la vie des femmes représentées. À travers cette approche personnelle et relatable, l'art peut être une force de changement et inciter à reconsidérer la manière dont nous percevons les rôles et les expériences féminines.

Sur le plan critique, ce type d'art dialogique peut avoir un écho positif large, car il peut ouvrir des discussions sur les questions féminines et proposer de nouvelles perspectives sur la culture, l'identité et le genre. De nombreux critiques pourront saluer le niveau artistique avancé de l'artiste, soulignant sa capacité à produire des œuvres d'une profonde richesse visuelle et intellectuelle.

Conclusion: En définitive, on peut affirmer que ces tableaux constituent un passage visuel incarnant la quête continue de l'identité personnelle face aux défis sociaux et aux pressions psychologiques. À travers l'intégration de l'abstraction et de l'expression, des couleurs et des motifs, de la lumière et de l'ombre, l'artiste Ebtihaj Fakhroo crée une œuvre qui exprime les profondeurs de l'expérience humaine et pousse le spectateur à une contemplation et une interaction plus profonde avec les thématiques abordées. Ces œuvres d'art ne se contentent pas de présenter des esthétiques visuelles, mais s'engagent aussi dans le traitement des questions d'identité, de soi et de la place sociale des femmes.

ابتهاج فخرو

Ebtihaj Fakhroo



Ebtihaj Fakhroo is a Bahraini artist born in Muharraq and is a member of the Bahrain Society of Fine Arts. She has had a profound passion for art since childhood. Fakhroo uses multiple mediums in her works, expressing her unique personal style through paintings inspired by life and her surrounding environment. Ebtihaj Fakhroo has been practicing painting for over 18 years, and she has developed her skills through diligent work and serious practice. In recent years, she has particularly focused on portraiture, which she considers the most powerful means of expressing the essence of a person and the emotions and feelings they experience.

Art Exhibitions:

Ebtihaj has participated in numerous exhibitions in Kingdom of Bahrain, including:

- (Crosscurrent) Exhibition at Bahrain Financial Harbor - December 2020
- (Love and Inspiration) Exhibition at Bahrain Financial Harbor - March 2021
- (Ather) Exhibition at the Bahrain Society of Fine Arts - January 2022
- (Collective Art) Exhibition for the members of the Bahrain Society of Fine Arts at 338 Plaza - March 2022
- (Small Works) Exhibition at the Bahrain Society of Fine Arts - June 2022
- (Third Palm Paper) Exhibition at Hind Gallery - May 2022
- Charitable Art Exhibition (Art of Giving) at the Safiya Ali Kanoo Center for Arts and Crafts - November 2022
- (Bahraini Women's Day) Exhibition at the Bahrain Society of Fine Arts - December 2023
- (Generations) Exhibition at Ather Hall at the Bahraini Women's Monument - April 2023
- (Face to Face) Exhibition at the Bahrain Society of Fine Arts - June 2023
- (Black and White) Exhibition at the Bahrain Society of Fine Arts - October 2023
- (From Bahrain to Gaza) Exhibition at the Bahrain Society of Fine Arts - November 2023
- (Collection 2) Exhibition at Art Vision Gallery in Riyadh, Saudi Arabia - January 2024

ابتهاج فخرؤ فئانة بحرينية وُلدت في المحرّق وتتنسب لجمعية البحرين للفنون التشكيلية، وتتمتع بشغف عميق بالفن منذ طفولتها. تستخدم فخرؤ وسائط متعددة في أعمالها، معبرة عن أسلوبها الشخصي المميز في رسم لوحات مستوحاة من الحياة والبيئة المحيطة بها. مارست ابتهاج فخرؤ الرسم لأكثر من 18 عامًا، وقد طورت مهاراتها من خلال العمل الدؤوب والممارسة الجادة. وقد ركزت بشكل خاص في السنوات الأخيرة على البورتريه، الذي تعتبره أقوى وسيلة للتعبير عن كينونة الإنسان وما يعتريه من مشاعر وأحاسيس.

المشاركات الفنية:

شاركت ابتهاج في العديد من المعارض في مملكة البحرين، منها:

- معرض (Crosscurrent) مرفأ البحرين المالي - ديسمبر 2020
- معرض (الحب والإلهام) مرفأ البحرين المالي - مارس 2021
- معرض أثر في جمعية البحرين للفنون التشكيلية - يناير 2022
- معرض (الفن الجماعي) لأعضاء جمعية البحرين للفنون التشكيلية 3 بلازا - مارس 2022
- معرض (الأعمال الصغيرة) جمعيه البحرين للفنون التشكيلية - يونيو 2022
- معرض (ورق النخيل الثالث) هند جاليري - مايو 2022
- معرض الفن الخيري (فن العطاء) مركز صفيه علي كانو للفنون والحرف اليدوية - نوفمبر 2022
- معرض (يوم المرأة البحرينية) جمعية البحرين للفنون التشكيلية - ديسمبر 2023
- معرض (أجيال) قاعة أثر بصرح المرأة البحرينية - أبريل 2023
- معرض (وجهاً لوجه) جمعية البحرين للفنون التشكيلية - يونيو 2023
- معرض (أبيض وأسود) جمعية البحرين للفنون التشكيلية - أكتوبر 2023
- معرض (من البحرين إلى غزة) جمعية البحرين للفنون التشكيلية - نوفمبر 2023
- معرض (كوليكتشن 2) آرت فيجن جاليري بالمملكة العربية السعودية في الرياض - يناير 2024

Ebtihaj Fakhroo est une artiste bahreïnienne, née à Muharraq, qui est membre de la Société bahreïnienne des beaux-arts. Elle a une passion profonde pour l'art depuis son enfance. Fakhroo utilise des médiums variés dans ses œuvres, exprimant ainsi son style personnel distinctif à travers des tableaux inspirés de la vie et de l'environnement qui l'entoure. Elle pratique la peinture depuis plus de 18 ans et a développé ses compétences par un travail assidu et une pratique sérieuse. Au cours des dernières années, elle s'est particulièrement concentrée sur le portrait, qu'elle considère comme le moyen le plus puissant d'exprimer l'essence de l'être humain et les émotions qui le traversent.

Participations artistiques :

Ebtihaj a participé à de nombreuses expositions à Bahreïn, parmi lesquelles :

- Exposition (Crosscurrent) au Port financier de Bahreïn - décembre 2020
- Exposition (Amour et inspiration) au Port financier de Bahreïn - mars 2021
- Exposition "Trace" à la Société bahreïnienne des beaux-arts - janvier 2022
- Exposition (Art collectif) des membres de la Société bahreïnienne des beaux-arts à 338 Plaza - mars 2022
- Exposition (Petits travaux) à la Société bahreïnienne des beaux-arts - juin 2022 Exposition (Troisième papyrus de palmier) à Hind Gallery - mai 2022
- Exposition caritative (L'art du don) au Centre Safiya Ali Kanoo des arts et métiers - novembre 2022
- Exposition (Journée de la femme bahreïnienne) à la Société bahreïnienne des beaux-arts - décembre 2023
- Exposition (Génération) à la salle 'Athar' au Monument de la femme bahreïnienne - avril 2023
- Exposition (Face à face) à la Société bahreïnienne des beaux-arts - juin 2023
- Exposition (Noir et blanc) à la Société bahreïnienne des beaux-arts - octobre 2023
- Exposition (De Bahreïn à Gaza) à la Société bahreïnienne des beaux-arts - novembre 2023
- Exposition (Collection 2) à Art Vision Gallery en Arabie Saoudite à Riyad - janvier 2024

«وجوه النساء:
بين التعبير والتجريد»

“Faces of Women: Between
Expression and Abstraction”





خامات متعددة على قماش
Mixed media on canvas
120 x 120 cm



خامات متعددة على قماش
Mixed media on canvas
120 x 120 cm



خامات متعددة على قماش
Mixed media on canvas
180 x 160 cm



خامات متعددة على قماش
Mixed media on canvas
120 x 120 cm



خامات متعددة على قماش
Mixed media on canvas
180 x 160 cm



خامات متعددة على قماش
Mixed media on canvas
180 x 160 cm



خامات متعددة على قماش
Mixed media on canvas
200 x 80 cm



خامات متعددة على قماش
Mixed media on canvas
200 x 80 cm



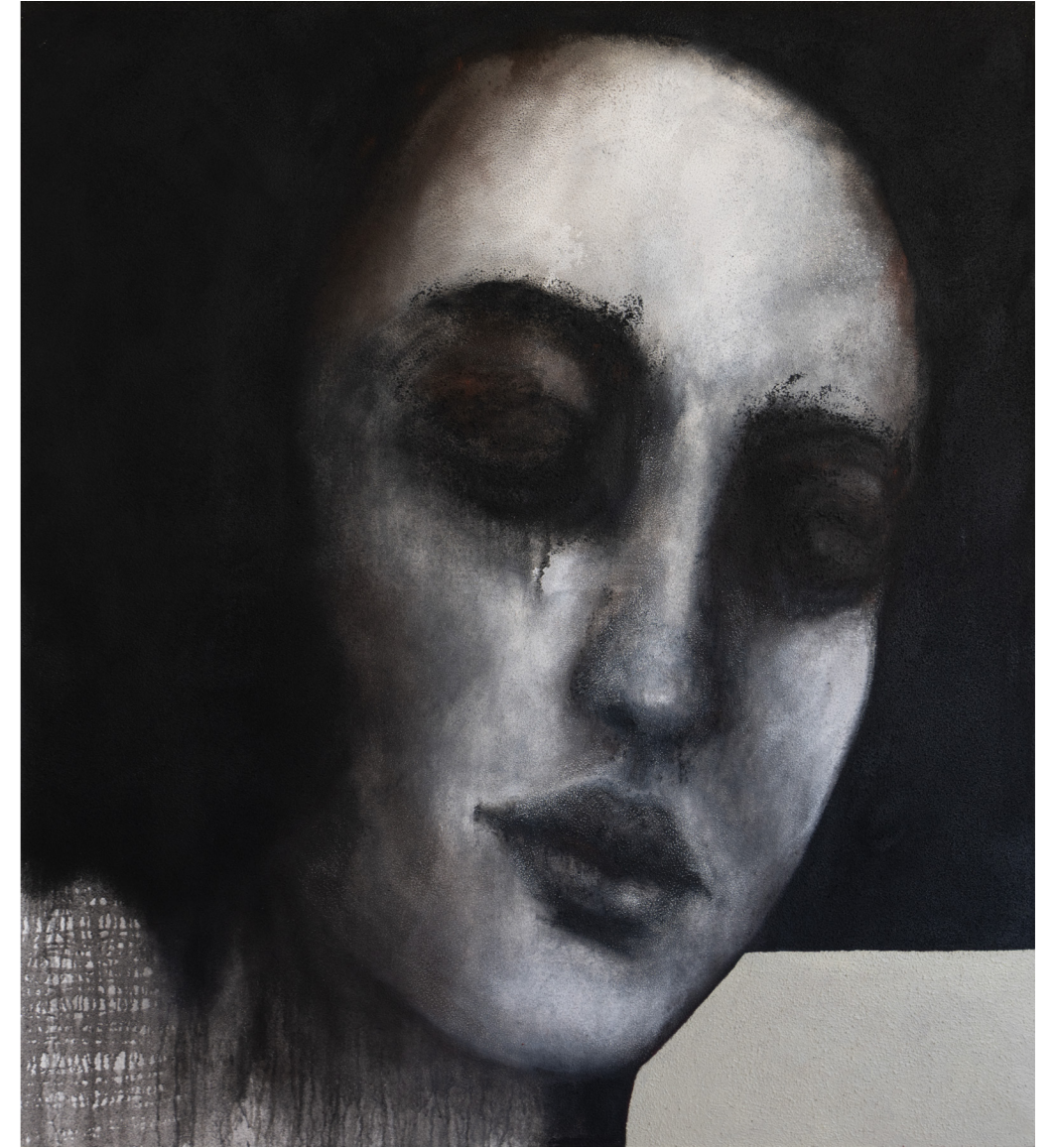
خامات متعددة على قماش
Mixed media on canvas
180 x 160 cm



خامات متعددة على قماش
Mixed media on canvas
200 x 80 cm



خامات متعددة على قماش
Mixed media on canvas
180 x 160 cm



خامات متعددة على قماش
Mixed media on canvas
180 x 160 cm



خامات متعددة على قماش
Mixed media on canvas
120 x 120 cm



خامات متعددة على قماش
Mixed media on canvas
120 x 120 cm



خامات متعددة على قماش
Mixed media on canvas
40 x 40 cm



خامات متعددة على قماش
Mixed media on canvas
120 x 120 cm



خامات متعددة على قماش
Mixed media on canvas
40 x 40 cm



خامات متعددة على قماش
Mixed media on canvas
40 x 40 cm



خامات متعددة على ورق مصنوع يدويًا
Mixed media on handmade paper
43 x 30 cm



خامات متعددة على ورق مصنوع يدويًا
Mixed media on handmade paper
43 x 30 cm



خامات متعددة على ورق مصنوع يدويًا
Mixed media on handmade paper
43 x 30 cm



خامات متعددة على ورق مصنوع يدويًا
Mixed media on handmade paper
43 x 30 cm



خامات متعددة على ورق مصنوع يدويًا
Mixed media on handmade paper
30 x 30 cm



خامات متعددة على قماش
Mixed media on canvas
15 x 15 cm



خامات متعددة على ورق مصنوع يدويًا
Mixed media on handmade paper
30 x 26 cm



خامات متعددة على ورق مصنوع يدويًا
Mixed media on handmade paper
30 x 30 cm



خامات متعددة على ورق مصنوع يدويًا
Mixed media on handmade paper
30 x 30 cm



خامات متعددة على ورق مصنوع يدويًا
Mixed media on handmade paper
30 x 30 cm



خامات متعددة على ورق مصنوع يدويًا
Mixed media on handmade paper
30 x 26 cm



خامات متعددة على ورق مصنوع يدويًا
Mixed media on handmade paper
30 x 30 cm



خامات متعددة على قماش
Mixed media on canvas
45 x 60 cm



خامات متعددة على ورق مصنوع يدويًا
Mixed media on handmade paper
30 x 30 cm



خامات متعددة على قماش
Mixed media on canvas
45 x 60 cm



خامات متعددة على قماش
Mixed media on canvas
50 x 50 cm

www.culture.gov.bh

مركز
الفنون



هيئة البحرين
للثقافة و الآثار
Culture & Antiquities